

令和3年度 新一年生入学説明会



飯塚市立 穂波東小学校

小中一貫校穂波東校の概要

しおり P1

平成29年度 4月 楽市小学校と平恒小学校が統合

平成30年度 4月 穂波東中学校を迎え、小中一貫校穂波東校開校

教育目標

「社会を生き抜く力の根っこを育てる」

* 凡事徹底：ぼんじてっいてい「あいさつ・掃除・靴ならべ」

〈当たり前のことが当たり前にできる児童生徒の育成〉

* 凡事徹底：当たり前前の方が当たり前前ができる子

あいさつ



掃除



靴並べ



穂波東小学校の概要

学校教育目標

やさしく・かしこく・たくましい児童の育成

目指す児童像

*** 目標をもち、それに向かって努力できる子 ***

やさしい子 . . . 人を思いやり、助け合う子

かしこい子 . . . 進んで考え、学び合う子

たくましい子 . . . 心と体を鍛える子

「明日行きたい学校」のための取組

〈やさしい子〉

- ★いいところみつけ
- ★いじめの防止・早期発見
- ★主体性を育てる特別活動
- ★異学年交流(小学部・中学部)
手本になり、手本とする関係づくり
- ★道徳・人権教育の充実

〈かしこい子〉

- ★主体的・対話的な授業
- ★ICTの活用
- ★わかる授業づくり
- ★思考力(考える力)育成
- ★学力の土台
(100マス計算・MIM等)
- ★読書活動の充実

〈たくましい子〉

- ★あきらめずにやりぬく力の育成
- ★レジデンスの育成
- ★体力向上
 - ・やかたトレーニング
 - ・スポコン広場チャレンジ

① 自己肯定感を高める

「自分はやればできる」「自分にはいいところがある」と思える子に

② ことばの力を育てる

「読書」の習慣「読み聞かせ」から・「話し言葉」を温かく

③ レジリエンス(壁を乗り越える力)を育てる

「失敗」や「苦しいこと」も、しなやかに乗り越えていける力

④ 睡眠と朝ごはんで頑張るための土台の土台づくりを

★早くたっぷり寝る→気持ちよく起きる→朝ごはんがおいしい

脳も体も育ち、心も安定します・朝から集中して学べます

入学前に身に付けてほしいこと

○基本的な生活習慣

- 朝自分で起きる、歯磨きの習慣、衣服を脱ぎ着する

○あいさつ・返事

- 「おはようございます」「さようなら」「ありがとう」「はい」など

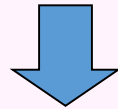
○自分のことについて自分の言葉で言える

- 自分がしてほしいこと「～してください」
- 困っていること、いやなこと
「トイレに行きたいです」「～するのはやめて下さい」

学校生活について

開場時刻 7:45 (昇降口が開く時刻)

始業時刻 8:25 (朝の活動のはじまり)



8:00~8:15を学校到着の目安に

下校時刻(1年生)

月・水・金曜日 15:10ごろ

火・木曜日 14:30ごろ

学用品(学校で購入予定)

○ 一括購入するもの

- (1)ねんどセット (2)名札 (3)連絡袋 (4)のり
- (5)はさみ (6)クーピー (7)連絡帳 (8)じょうぎ (9)クレパス
- (10)掲示用クリアファイル (11)硬筆用ソフト下敷き (12)ノート
- (13)何でもバック (14)ピアノカマウスピース

○ 教科書は無償配布

学用品(入学前にご準備いただくもの)

- 上ぐつ ○上ぐつ入れ ○ランドセル ○ぞうきん2まい(記名して)
- ふでばこ(箱型) ○えんぴつ(Bか2B 柄のない無地のもの)
- 赤えんぴつ ○青えんぴつ
- 消しゴム(白でよく消えるプラスチック消しゴム)

【お願い】

- 持ち物には必ずひらがなで記名をしてください。
- 学習に必要なものは持たせないでください。
(飾り用のキーホルダーなどはランドセルにつけないでください)
- 鉛筆や消しゴムなどは学習にふさわしいものを持たせてください。

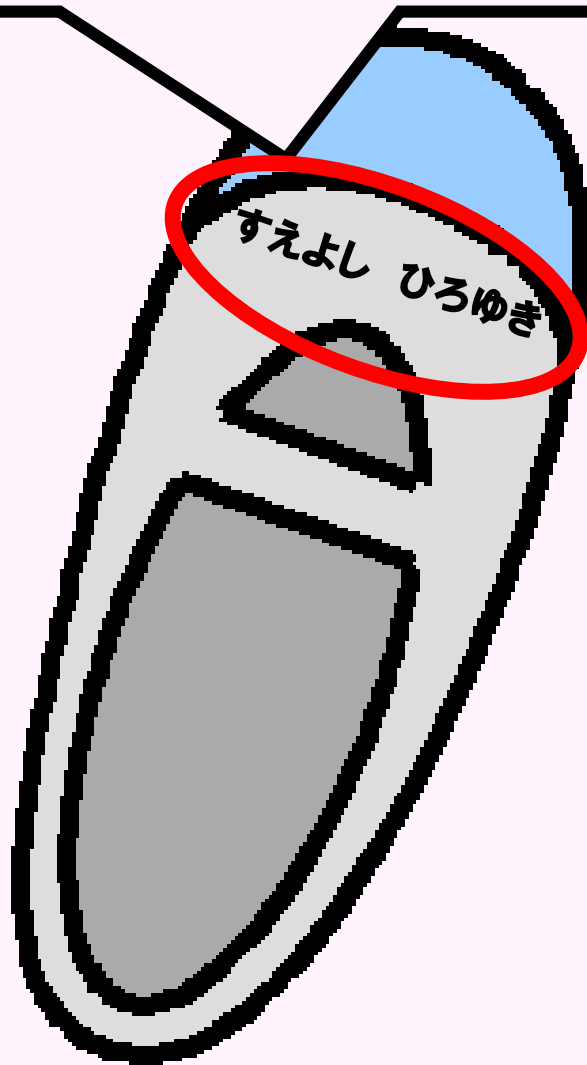
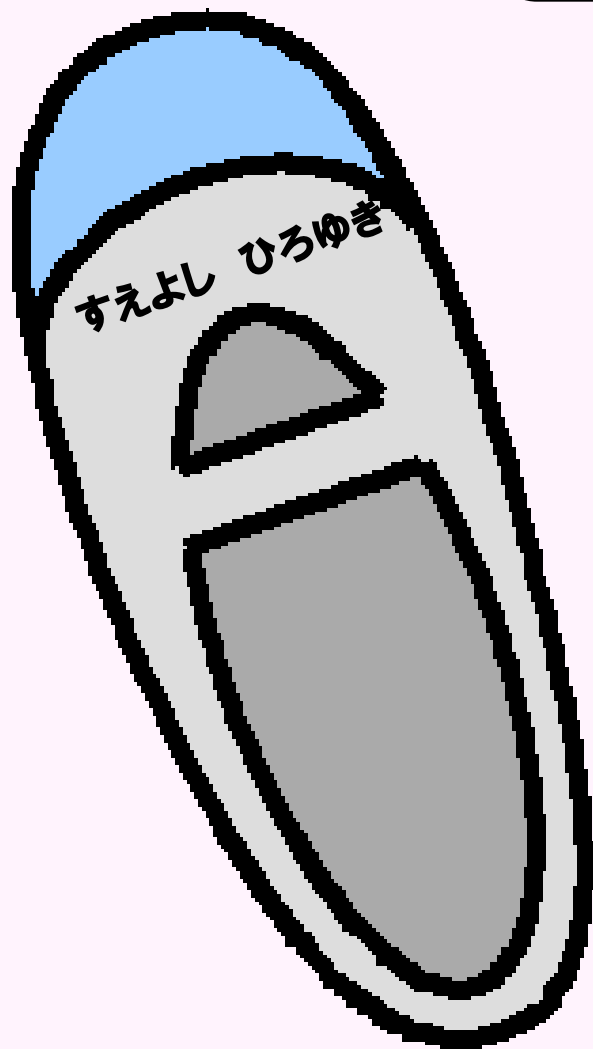


上ぐつについて

上ぐつ → 色は自由

- ※ 特に指定はありません。
- ※ 上靴に絵を描いたり落書きしたりしない。

名前を書いてください。



その他準備してもらうもの

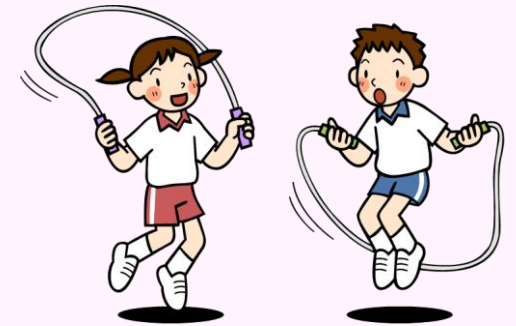
○ 体操服



○ 図書バッグ



○ 体育館シューズ、



シューズ入れ

図書バッグ

机の横にかけて使います。



床に擦らないように

しおり P6

図書バッグ



体操服について

【購入店舗】

「井上呉服店」(天道)で販売しています。

※ 3月1日(火)から4月15日(金)までに直接購入をお願いします。

※ 詳細は別紙資料でご確認ください。



体育館シューズについて



【購入店舗】

みよしスポーツ店(本町商店街)にて購入を
お願いします。(別紙参照)

※ 説明会終了後から4月15日(金)までに直接購入を
お願いします。

学校のきまり

- 学習に必要なものは、持ってこない。
- 自然な髪型

送迎車両 進入禁止エリア

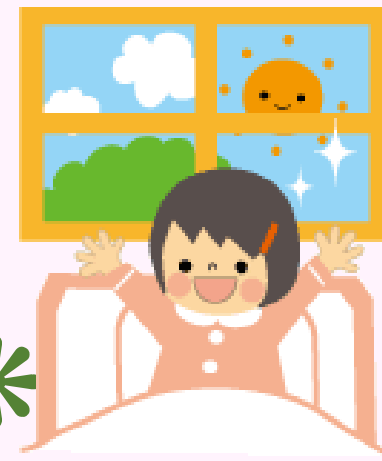
登下校の安全確保の
ためにもご協力を！



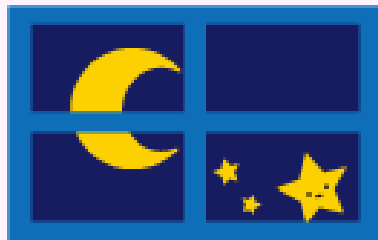
養護教諭より

健康面について

＊「早ね・早起き」＊



疲れを引きずらず、次の日も元気に過ごすために、夜9時までには寝かせてください。

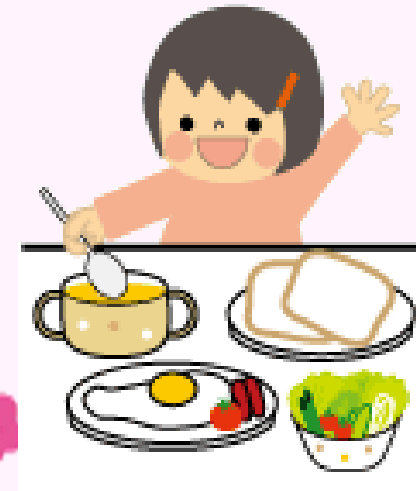


健康面について

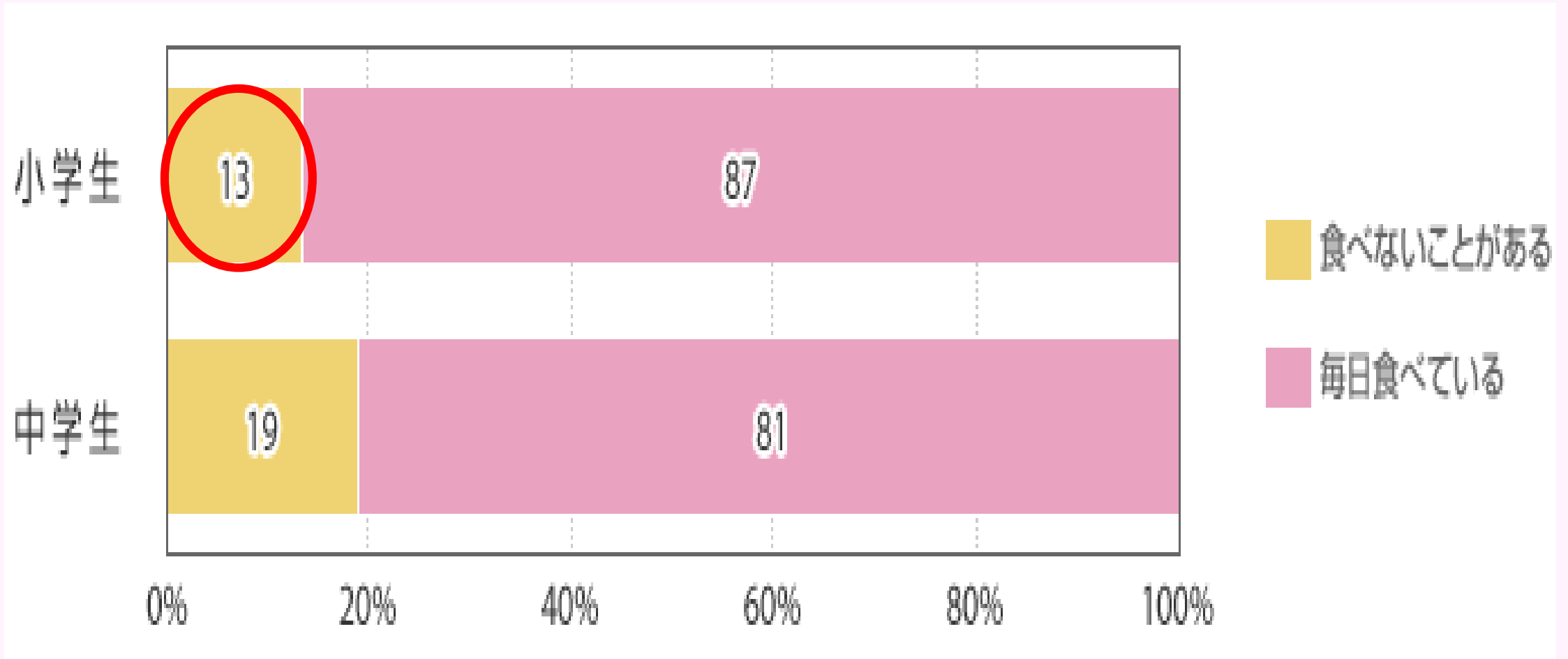
＊「しっかり朝ごはん」＊

朝ごはんは1日のエネルギー源です。

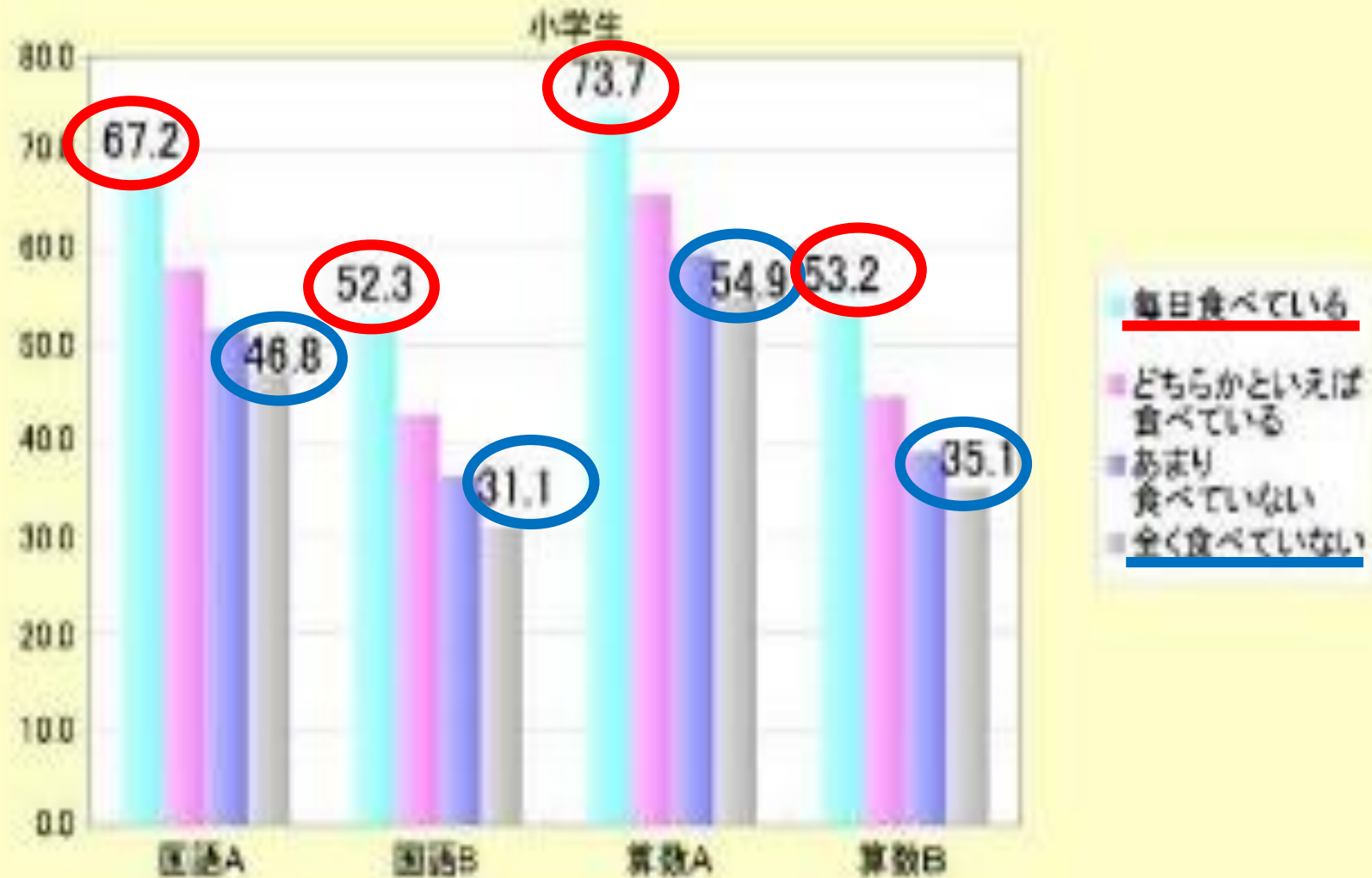
朝ごはんを食べる習慣を
つけさせてください。



①朝食摂取率



②朝食と学力の関係



③朝食と体力の関係

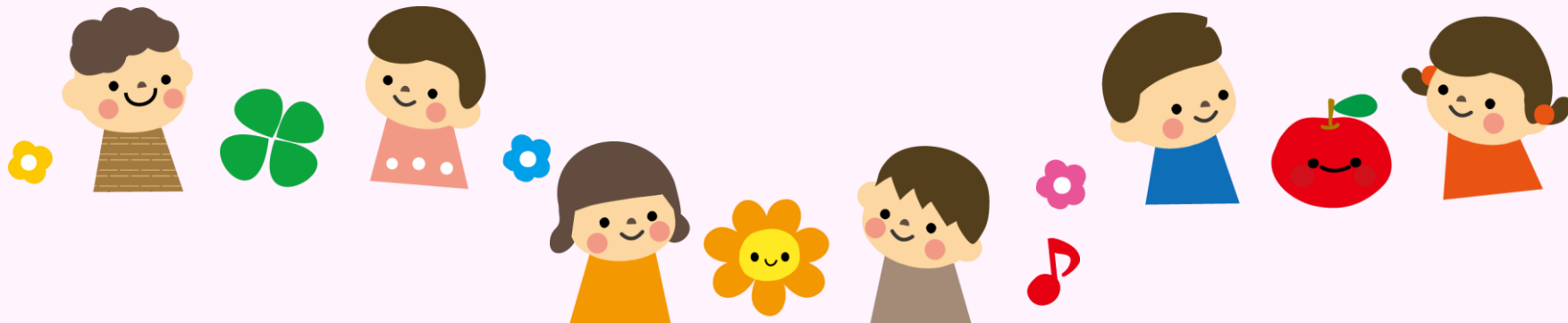


健康面について

「早ね」「早起き」

「しっかり朝ごはん」

リズムのある毎日を！



入学式

○期 日 令和4年4月11日(月)予定

受付9:00~9:30 (式の参加は2名まで)

開式10:00~

○持ってくるもの

児童…上ぐつ, 上ぐつ入れ, ハンカチ
ランドセル, マスクの着用

保護者…受付票 (健康観察カード)

- ※保護者・児童分を当日受付に提出
- ・入学通知書
- ・教科書や学用品を入れる袋
- ・マスクの着用
- ・スリッパ

事務室より

各種納入金

1. 給食費 4,010円(飯塚市へ直接納入)

(手続きは直接金融機関まで)

2. 校納金(教材費) 年2回引落し

(飯塚信用金庫口座振替)

3. PTA会費 2,000円(一世帯あたり年間)

4. 入学準備にかかる学用品費 3,500円

(口座振替)

給食費・校納金

	給食費について	校納金（教材費）について
出納機関	飯塚市	穂波東小学校
金融機関	市内に本店・支店のある金融機関	飯塚信用金庫 本店及び13支店（菰田支店、鯉田支店、穂波支店、稲築支店、枝国支店、筑穂桂川支店、庄内支店、新飯塚支店、幸袋支店、二瀬支店、相田支店、潤野支店、山内出張所）
振替時期	毎月月末	7月・11月（予定）
振替依頼書	※ 振替依頼書は、給食用・校納金用それぞれ1枚ずつ計2枚提出が必要です。	
	登録される金融機関へ提出してください。 <u>3月末日までに</u> 手続きをお願いします。	登録される金融機関へ提出してください。 <u>3月末日までに</u> 手続きをお願いします。 また、飯塚信用金庫の口座をお持ちでない方は、 <u>口座開設</u> を併せてお願いします。
その他		入学式後最初の登校日に、下記2点を提出してください。 ・ 校納金口座振替 お客様控えのコピー ・ 校納金口座振替に関する委任状 * お客様控えは、登録状況の把握のために集めさせていただきます。

別紙資料

入学準備にかかる学用品費について

振込金額		3,500円
振込名		児童氏名 ●● ●●
振込先	金融機関名	飯塚信用金庫
	支店名	穂波支店（店番015）
	口座番号	【普通】0244441
	口座名義人(カナ)	村ミヒガ ショウガ ッコウ コウチョウ ソダ ミホ
	口座名義人(漢字)	穂波東小学校 校長 藺田美穂
手数料無料ATMご案内 <div style="border: 1px solid black; border-radius: 10px; padding: 5px; display: inline-block;">平日・土・日・祝日 8:45~20:00</div>		◎穂波支店ATM ◎ルミエール穂波店ATM ◎椿出張所ATM（椿モスバーガー敷地内）

(注1) 上記ATMから現金で振り込みの場合は、手数料無料です。

(注2) 上記ATMで穂波支店以外の通帳（キャッシュカードなど）から振込の場合は、手数料がかかります。

その際は、保護者負担とさせていただきますので、ご了承ください。

入金期限	令和4年2月28日（月）
------	--------------

就学援助について

飯塚市では、下記2点に該当する児童生徒の保護者に対し、学用品費の一部や学校給食費等を援助する就学援助制度を実施しています。

援助対象

- ① 飯塚市立小・中学校に通学 又は、飯塚市にお住まいで
国・県立の小・中学校に通学
- ② 経済的理由により学用品や給食費などの支払いが困難
と認められる

※ ②の具体的内容については、飯塚市教育委員会
教育総務課 学事係へお尋ねください。

就学援助について

扶助費名	対象者	扶助額	備 考
給食扶助費	全学年	実費相当額	毎月、学校教育課から学校給食課へ直接納入されます。 本年4月～現在まで支払い済みの場合は、学校給食課より返金されます。詳細は、学校給食課へお問い合わせください。 (電話:22-5500 内線1641、1642)
医療扶助費	全学年	自己負担額	学校保健法施行令第7条に定める疾病(トラコーマ、結膜炎、白癬、膿痂疹、疥癬、中耳炎、慢性副鼻腔炎、アデノイド、齲歯、寄生虫病)の治療費が対象となります。 該当の場合、養護教諭より連絡をいたします。
入学準備扶助費	1年生	51,060円	7月中旬に、ご家庭へお渡しいたします。 ※ 令和元年度就学援助(入学準備費の入学前支給)を認定され、入学前に支給された場合は差額分(460円)をお渡しします。
学用品扶助費	1年生	年 : 13,230円	副教材費及びPTA会費に充てます。 年度末に精算後、ご家庭へ払い戻しいたします。 7月以降の途中認定や転出等の場合、左記の扶助額が減額される場合があります。
学用品扶助費	2～6年生	年 : 15,500円	副教材費及びPTA会費に充てます。 年度末に精算後、ご家庭へ払い戻しいたします。 7月以降の途中認定や転出等の場合、左記の扶助額が減額される場合があります。
宿泊を伴う校外活動費	5年生	実費相当額	野外活動費集金時に就学援助に認定されている場合は集金せず、学校より直接業者へ支払います。集金後に認定された場合は、返金させていただきます。
修学旅行扶助費	6年生	実費相当額 (21,500円まで)	修学旅行費は、5年生時に積立により集金しております。 積立をされた場合 :今年度就学援助に認定されているため、後日返金させていただきます。 積立をされていない場合 :就学援助費より直接業者へ支払います。

栄養教諭より

食物アレルギー対応について



学校給食における食物アレルギー対応の大原則

- 安全性**を最優先する。
- 医師の診断による「**学校生活管理指導表**」の提出を必須とする。
- 安全性確保のため、原因食物の**完全除去対応**（**提供するかしないか**）を原則とする。

調査票の提出（本日）

様式 2

食物アレルギーに関する調査票（保護者記入用）

この調査はお子さんの健康状態を知り、学校での健康管理の資料としますので、日常の様子や食事の様子をご記入ください。

		記入日	令和	年	月	日
(ふりがな) 児童生徒氏名			生年月日	平成	年	月 日 生
学校名		学校 年 組				
保護者	(ふりがな) 氏 名					
	住 所					
	電 話					

〔調査項目〕

- あなたのお子様は食物によるアレルギー反応がありますか。
- ① ある ② ない

持ってくるのを忘れた方は、お渡ししますので、説明会終了後、声をかけてください。

面談（3月中旬～下旬）

【学校生活での具体的な対応について】

- 給食での対応について
- お薬の携帯・保管について
- 食物・食材を扱う授業・活動について
- 運動について
- 宿泊を伴う校外活動について
- その他配慮事項

【4月の給食の具体的な対応について】

- 給食に使用する材料表を使用し、
4月の給食対応について打ち合わせる。

★入学までに身に付けていただきたいこと★

お玉で汁物をよそう



しゃもじでご飯をよそう



トングやお玉を使って盛る

おぼんに乗せて運ぶ

給食準備の時間：10～15分

★入学までに身に付けていただきたいこと★



食事の時間：20分

1年生が
食べる量
(目安)

食物アレルギー対応について



穂波東校小学部PTA活動について

- 役員会
- 学年・学級委員会（各学級2名）
- 研修委員会（各学年1名）
- 広報委員会（各学年2名）
- 保体委員会（各学年1名）
- 生活委員会（各学年1名）

お子さんの入学を
お待ちしております。



飯塚市立 穂波東小学校