

中学部だより



【教育目標】自ら学び、仲間とともに志の実現を目指して挑戦する子どもの育成
自律・協働・創造

◎ 全国学力・学習状況調査及び福岡県学力調査の結果が返ってきました

(1) 令和7年4月に実施された9年生対象(中3)の全国学力・学習状況調査(以後:全国学テ)と6月に実施された福岡県学力調査(以後:県学調)の結果をお知らせします。全国学テ(9年生は国語、数学、理科)、県学調(8年生は国語、数学、英語)、県学調(7年生は国語、数学)では、標準化得点の式にあてはめると100を基準にした全国(県)と比較してやや下回りました。

$$\text{※標準化得点} = (\text{自校の平均正答数}) \div (\text{全国(県)の平均正答数}) \times 100$$

標準化得点を出题された正答数で観ると、本校の平均正答数を全国(県)の平均正答数と比較すると1~2問の差でした。1問を克服するために、全国学テの本校のつまずきを分析すると、次の問題が本校と全国(県)の正答率の差が大きかったです。国語では、「書く内容の中心が明確になるように、内容のまとまりを意識して文章の構成や展開を考えることができるかどうかをみる。」数学では、「一次関数 $y=ax+b$ について、変化の割合を基に、 x の増加量に対する y の増加量を求めることができるかどうかをみる」理科は、「小腸の柔毛、肺の肺胞、根毛に共通する構造について学習する場面において、共通性と多様性の見方を働かせながら比較し、多面的、総合的に分析して解釈することができるかどうかをみる」という問題です。

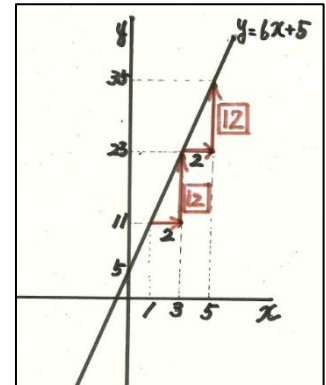
具体的に、数学の問題を一つあげると「一次関数 $y=6x+5$ について、 x の増加量が2のときの y の増加量を求める」問題です。正解は12ですが、間違いを分析すると6と誤答している人が全体の36.7%もいました。あわてずに考えると

対応表では

x	0	1	2	3	4	5
y	5	11	17	23	29	35

Diagram showing arrows from x=1 to x=2 and x=2 to x=3, with corresponding y values 11, 17, 23. A box labeled '12' is placed between y=11 and y=17, and another between y=17 and y=23, indicating the slope of 6.

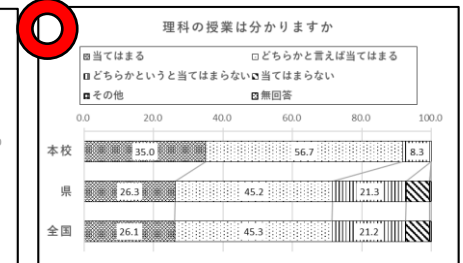
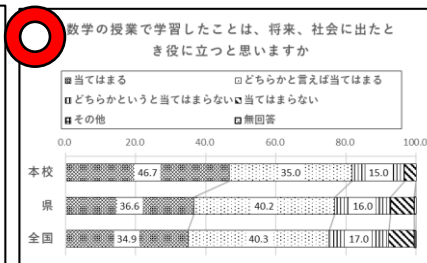
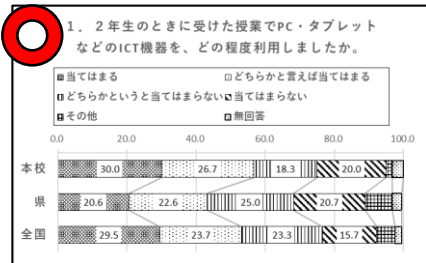
グラフでは



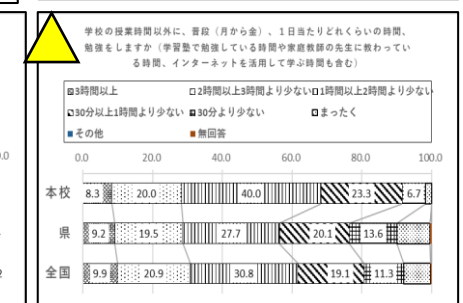
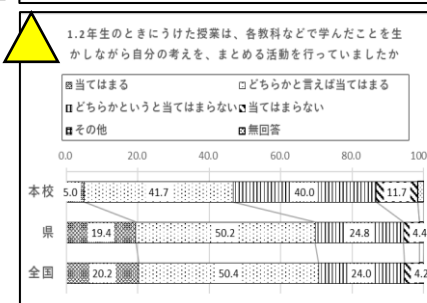
となり、正解は12です。関数は表の見方、グラフの見方で答えを導き出せるので、問題の意図を読み取りさえすれば、うっかり6と誤答することはなかったと分析します。6と誤答した考えは、「 x の増加量が1のときの、 y の増加量を求めるもの」と勘違いしたのか、「傾きの6」と勘違いしたのかが予想されます。

このように、全国学テや県学調の結果を振り返り、次のミス在未然に防ぐ必要があります。先生方も誤答例を分析し、中間考査や期末考査の出題に生かしたり、授業改善につなげたりしていきます。

(2) 学習状況調査の生徒質問紙で、回答項目でよかった3点(◎)と課題を2点(△)に絞って紹介します。



要約すると、「授業でタブレット等をよく使っている」「数学の必要性を感じている」や「理科の授業は分かりやすい」と捉えています。しかし、すべての教科・領域の学習において、「自分の考えをまとめ、発表をしていない」と捉えています。自分の考えをつくり、友達と意見交流し、その後、全体で発表するという学習過程が必要であると考えています。



平日の家庭学習時間についても6月の全国学テの調査時期では、県や全国より少ないことが分かります。自分の将来のために、自ら課題をもって学ぶ、家庭学習を充実してほしいと思います。ご家庭でも家庭学習時間については話し合われてください。

◎がんばりカードの取組の結果を紹介します

小中連携の合同の取組として始まり、中学部では、生徒指導部が中心となり取組を行っています。9月は「基本的な生活習慣を見直そう」と、中間考査も実施されることから「家庭学習時間を見直そう」などの取組を行いました。ご家庭でもご協力いただきありがとうございました。

平均値	就寝時刻	睡眠時間	朝食	学習時間	画面	
	11時までに 寝ている	7時間以上 寝ている	食べている	1年80分 2年90分 3年100分 以内	平日2時間	
2025年度						
全校	1学期	3.3	3.7	3.8	2.2	3.2
	2学期	3.1	3.5	3.9	2.8	3.3
1(守れていない×) ←————→ 4(よく守れた◎)						

右の表のように、朝食をとっている生徒が1学期と2学期を比較すると3.8から3.9に上昇しました。家庭学習時間についても、2.2から2.8に大幅に上昇し、スマホ画面を見る時間も平日2時間以内が、3.2から3.3に上昇しました。これは、中間考査に向けて、家庭学習時間を増やすために、スマホ画面を見るのを我慢し、睡眠時間を削ったことがデータから予想されます。しかし、全国学テの質問紙の結果からは、本校の生徒は、県や全国と比較して、スマホの画面を扱う時間が多く、家庭学習の時間は少ないことが分かっています。試験前だけでなく、日頃から少しずつよいので改善をしていきたいと思います。

◎ 新人戦が始まりました

9月20日(土)から令和7年度筑豊地区中学校新人体育大会陸上競技大会を始めとして、各部活動等で新人戦が始まっています。新チームになって、夏の暑い練習に耐え大会を迎えています。中体連大会の前後には、カップ戦や協会大会があり、対外試合を経験して上手になっていくと思います。あるテニス部員と話すと、「新人戦では団体優勝を目指します。個人戦でも上位進出を目指します。」と目を輝かせ頼もしい目標を掲げてくれました。中体連の公式戦に臨み、個人やチーム全体でそれぞれの目標に向かって頑張してほしいと思います。右の写真は、陸上部の大会の様子です。



【共女 200mスタート直後 第4レーン〇〇さん】

◎ 駅伝練習が始まりました

9月24日(水)早朝から、駅伝大会に向けた本校の練習が開始されました。希望者や各部活動等から総勢70名近くが練習に参加して行きます。駅伝選手に選ばれて晴れて学校の代表として臨む人もいれば、自己の体力増強や部活動の大会に臨む上で基礎体力づくりのために頑張る人もいます。個々の目標が異なったり、体力に個人差があったりして、スピードはそれぞれですが、毎週火、木の2日間、グラウンドで走っています。初日は、3000mを走ることから始まりました。夏季駅伝大会は、10月18日(土)に行われます。新人駅伝大会は、1月に行われます。皆さんの活躍を期待しています。



【9月24日 駅伝練習初日】

◎10月の主な行事予定について

日	曜	行事	日	曜	行事
10/1	月	劇団影法師鑑賞④⑤⑥	20	月	安全の日、放：全専門委員会
4	土	嘉新：野球、テニス備 嘉穂総合高校体験入学 13：30～16：30	22	水	暴力団排除教室① 大隈城山体験入学 13：00～16:00
5	日	嘉新：野球備	23	水	大隈城山体験入学 13：00～16:00
6	月	IBAテスト①	25	土	筑総：駅伝、志耕館体験入学 14：00～17：00
7	火	救命講習会(8-1)	26	日	筑総：駅伝備
8	水	救命講習会(8-2)	29	水	文化祭りハ
11	土	嘉新：野球備	30	木	午後：文化祭準備
12	日	嘉新：バスケ	31	金	第9回文化祭
13	月	スポーツの日	11/1	土	嘉新：バレー ～11/2まで
17	金	9年生定着度診断NO3	8	土	スピーチコンテスト筑豊大会
18	土	嘉総：駅伝、嘉穂東体験入学 9:00～12:00 (小)運動会	10	月	期末考査 ～12日までの3日間
19	日	嘉総：駅伝備 嘉新：バスケ	19	水	バレークラスマッチ9年、20日8年、21日7年